

государственное бюджетное общеобразовательное учреждение Самарской области средняя общеобразовательная школа №3 городского округа Чапаевск Самарской области

«РАССМОТРЕНО» на заседании МО протокол №1 от «20»08. 2020г руководители: <u>И.В.Овчинникова</u> <u>А.И.Зумингерова</u> <u>И.А.Майорова</u> <u>А.В.Рыкова</u>	«ПРОВЕРЕНО» заместитель директора по УВР <u>Р.У.</u> Н.Н.Рачейская «20»08. 2020г	«УТВЕРЖДАЮ» директор ГБОУ СОШ №3 г.о. Чапаевск <u>Кочеткова</u> Е.А.Кочеткова приказ №28-од от «20»08. 2020
---	--	--

## ИТОГОВАЯ КОНТРОЛЬНАЯ РАБОТА

### ПО ГЕОГРАФИИ В ФОРМАТЕ ГИА

#### 9 класс

1. Как называется материк, по территории которого протекают реки Меконг и Иравади?
  - 1) Южная Америка
  - 2) Евразия
  - 3) Австралия
  - 4) Африка
2. Напишите название субъекта РФ.  
Напишите название края РФ, берега которого омываются водами Чёрного и Азовского морей.
3. Расположите города России в порядке уменьшения среднегодового количества осадков. Запишите в ответ получившуюся последовательность цифр.
  - 1) Москва
  - 2) Якутск
  - 3) Владивосток
4. К традиционным занятиям какого из перечисленных народов России относится пастбищное овцеводство, коневодство и верблюдоводство?
  - 1) карелы
  - 2) марийцы
  - 3) коми
  - 4) калмыки
5. Какой из перечисленных городов, показанных на карте, находится в зоне действия циклона?



- 1) Мурманск
- 2) Нарьян-Мар
- 3) Хабаровск
- 4) Якутск

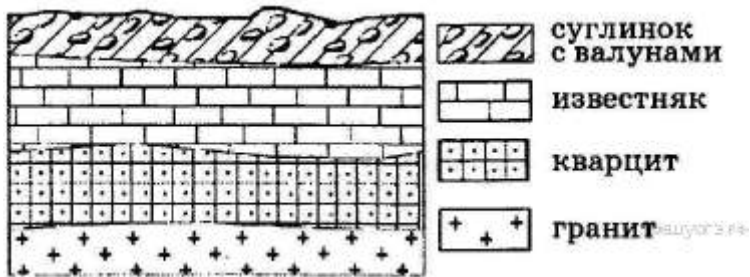
6. Карта погоды составлена на 7 декабря. В каком из показанных на карте городов на следующий день наиболее вероятно существенное потепление?



- 1) Воронеж
- 2) Красноярск
- 3) Новороссийск
- 4) Нижневартовск

7. Определите, какая горная вершина имеет координаты 46° с.ш. 7° в.д.

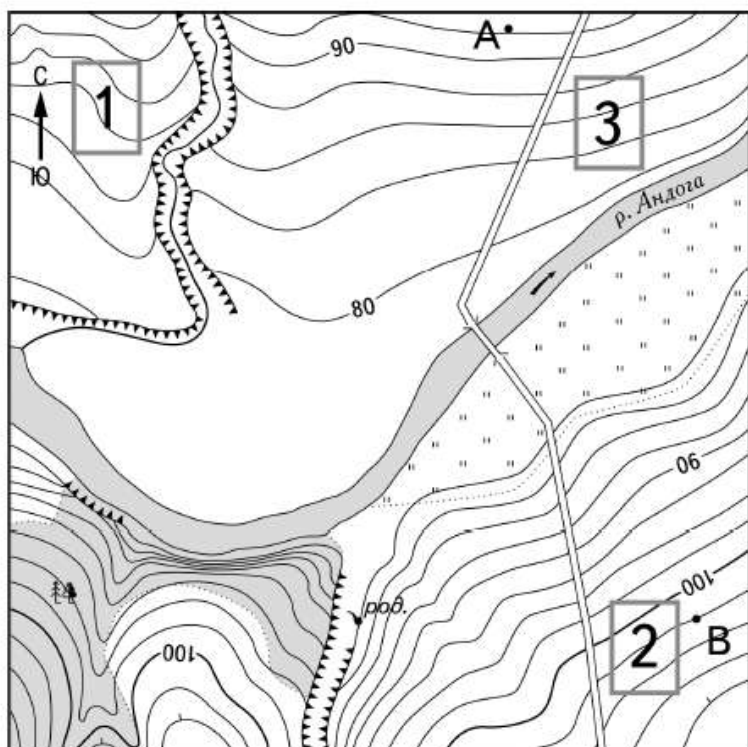
8. Во время экскурсии учащиеся сделали схематическую зарисовку залегания горных пород на обрыве в карьере.



Расположите показанные на рисунке слои горных пород в порядке увеличения их возраста (от самого молодого до самого древнего). Запишите в ответ получившуюся последовательность букв.

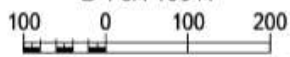
- А) известняк
- Б) суглинок с валунами
- В) кварцит

9. Определите по карте расстояние на местности по прямой от точки В до родника. Измерение проводите между точкой и центром соответствующего условного знака. Полученный результат округлите до десятков метров. Ответ запишите в виде числа.



Масштаб 1:10 000

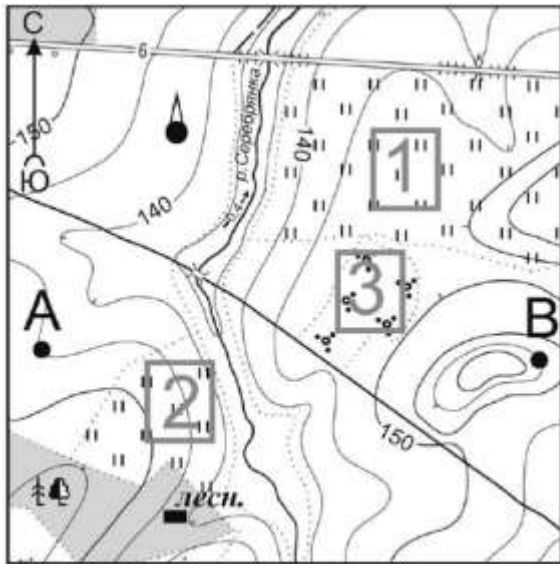
В 1 см 100 м



Горизонтали проведены через 2,5 метра

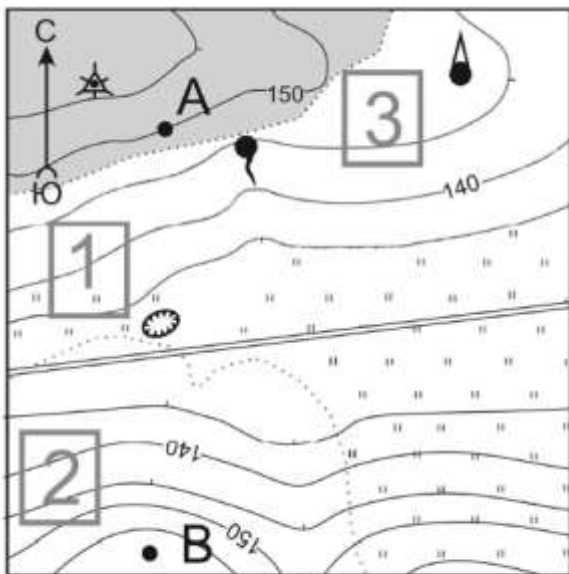
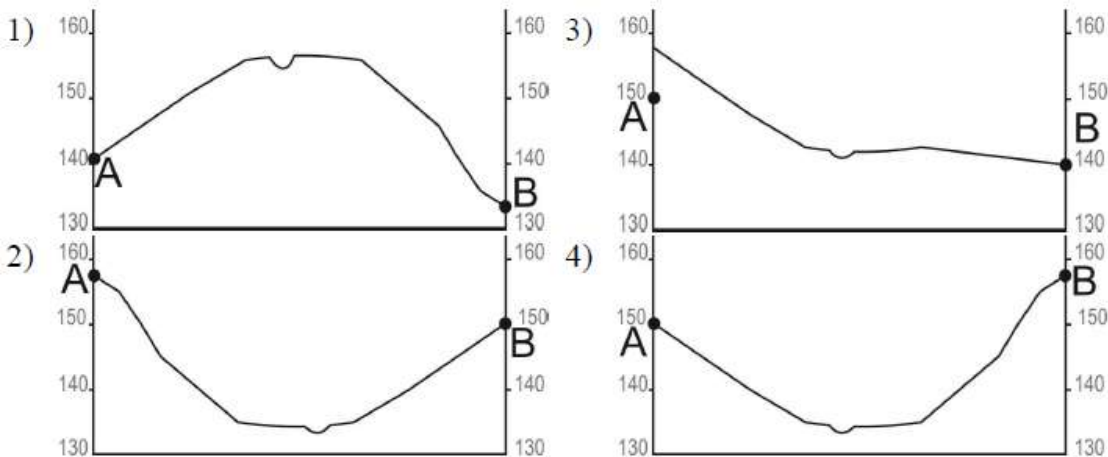
	Шоссе		Лес		Родник
	Овраг		Луг		Мост

10. Определите по карте, в каком направлении от дома лесника находится башня.



Масштаб 1: 10 000  
В 1 см 100 м  
Горизонталы проведены через 5 метров

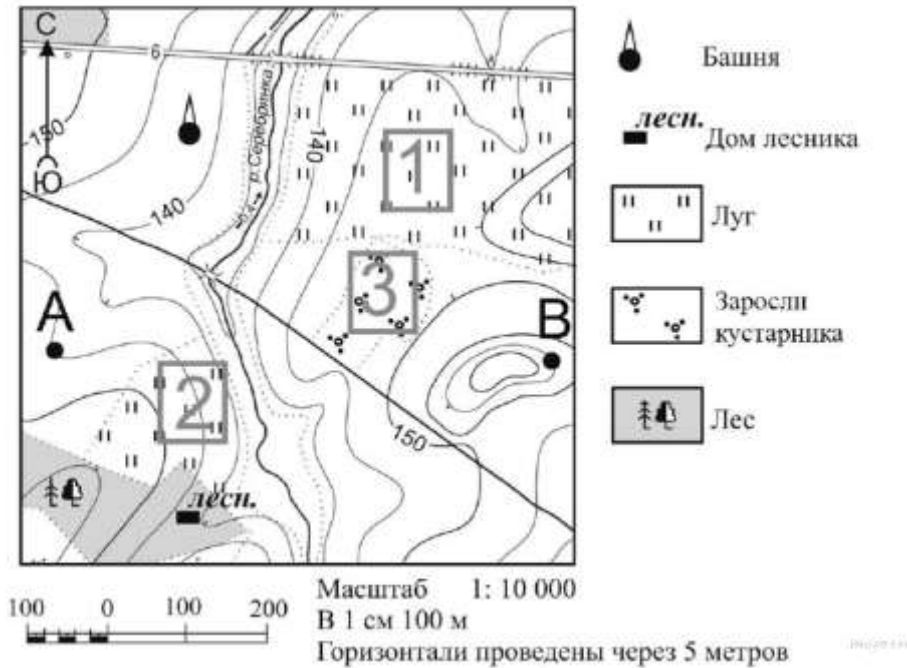
11. На рисунках представлены варианты профиля рельефа местности, построенные на основе карты по линии А—В разными учащимися. Какой из профилей построен верно?



Масштаб 1: 10 000  
В 1 см 100 м  
Горизонталы проведены через 5 метров



12. Участники школьной футбольной секции выбирают место для игры в футбол. Оцените, какой из участков, обозначенных на карте цифрами 1, 2 и 3, больше всего подходит для этого. Для обоснования своего ответа приведите два довода.



13. Используя данные таблицы, определите долю выбросов загрязняющих веществ в атмосферу от передвижных источников в 2011 г. (в %). Полученный результат округлите до целого числа.

**Выбросы загрязняющих атмосферу веществ стационарными и передвижными источниками, (тыс. тонн)**

Выброшено загрязняющих атмосферу веществ	32 628
в том числе:	
стационарными источниками загрязнения	19 162
передвижными источниками - всего	13 465

14. Землетрясения — стихийные бедствия, от которых часто страдают люди. Своевременное оповещение населения специальными службами может предотвратить катастрофические последствия. В каких двух странах необходимы такие специальные службы?

- 1) Пакистан
- 2) Финляндия
- 3) Польша
- 4) Нидерланды
- 5) Индонезия

15. Выберите два примера нерационального природопользования.

- 1) подсечно-огневое земледелие
- 2) выращивание мальков ценных видов рыб на рыбозаводах для дальнейшего выпуска их в водоёмы
- 3) вырубка лесов в долинах рек
- 4) санитарная вырубка леса
- 5) функционирование мусоросортировочных станций

16. Школьники из нескольких населённых пунктов России обменялись данными, полученными на местных метеостанциях 6 июня. Собранные ими данные представлены в следующей таблице.

Название пункта	Географические координаты	Высота над уровнем моря, м	Средняя дневная температура воздуха 6 июня	Продолжительность дня 6 июня
Абакан	54° с.ш. 91° в.д.	245	21 °С	16 ч. 52 мин.
Сыктывкар	62° с.ш. 51° в.д.	119	14 °С	19 ч. 13 мин.
Курск	52° с.ш. 36° в.д.	247	22 °С	16 ч. 30 мин.
Анапа	45° с.ш. 37° в.д.	6	20 °С	15 ч. 28 мин.

Учащиеся проанализировали собранные данные с целью выявления зависимостей между полученными характеристиками. У всех учащихся выводы получились разные. Кто из учащихся сделал верный вывод на основе представленных данных?

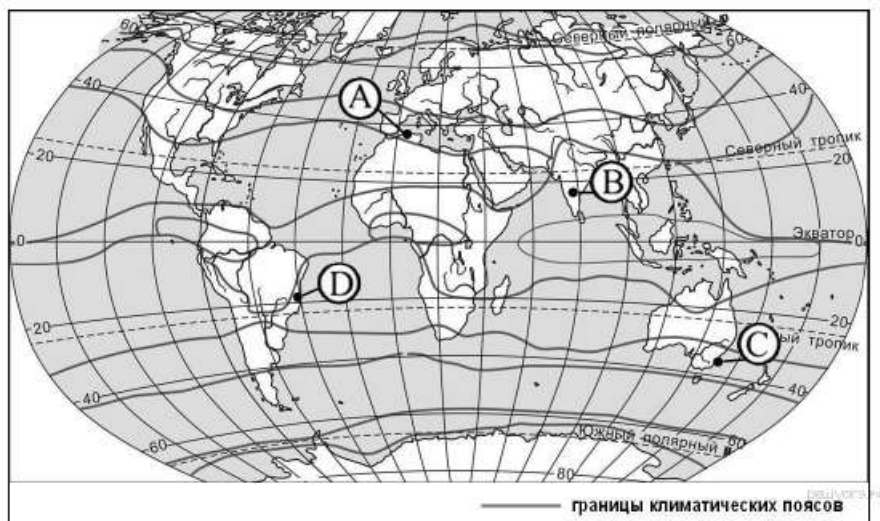
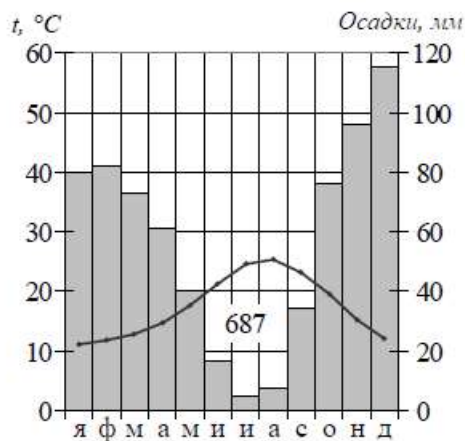
- 1) Витя: «Летом температура воздуха понижается с увеличением высоты местности».
- 2) Даша: «В июне температура воздуха в России повышается при движении с запада на восток».
- 3) Дима: «Летом продолжительность дня увеличивается при движении с юга на север».
- 4) Миша: «В июне чем больше продолжительность дня, тем теплее».

**17.** Используя данные приведённой ниже таблицы ответьте на вопрос В каком из перечисленных населённых пунктов 10 ноября продолжительность дня наибольшая?

Название пункта	Географические координаты	Высота над уровнем моря, м	Средняя дневная температура воздуха 6 июня	Продолжительность дня 6 июня
Абакан	54° с.ш. 91° в.д.	245	21 °С	16 ч. 52 мин.
Сыктывкар	62° с.ш. 51° в.д.	119	14 °С	19 ч. 13 мин.
Курск	52° с.ш. 36° в.д.	247	22 °С	16 ч. 30 мин.
Анапа	45° с.ш. 37° в.д.	6	20 °С	15 ч. 28 мин.

- 1) Сыктывкар
- 2) Абакан
- 3) Курск
- 4) Анапа

**18.** Проанализируйте климатограмму и определите, какой буквой на карте обозначен пункт, характеристики климата которого отражены в климатограмме.



- 1) А
- 2) В
- 3) С
- 4) D

19. Расположите регионы России в той последовательности, в которой их жители встречают Новый год.

- 1) Республика Тыва
- 2) Тюменская область
- 3) Псковская область

Запишите в ответ цифры, расположив их в порядке, соответствующем буквам:

А	Б	В

20. Туристические фирмы разных регионов России разработали слоганы (рекламные лозунги) для привлечения туристов в свои регионы. Установите соответствие между слоганами и регионами: к каждому элементу первого столбца подберите соответствующий элемент из второго столбца.

СЛОГАНЫ

- А) Примите участие в уникальном празднике проводов полярной ночи «Здравствуй, Солнце»!
- Б) Мы предлагаем сплавы по реке Катунь, которая берёт начало из ледников высочайшей горы Сибири.

РЕГИОНЫ

- 1) Республика Алтай
- 2) Амурская область
- 3) Мурманская область
- 4) Ставропольский край

Запишите в ответ цифры, расположив их в порядке, соответствующем буквам:

А	Б

21. В каких двух высказываниях содержится информация о миграциях населения?

- 1) По данным Всероссийской переписи населения 2010 г., численность постоянного населения России составляла 142,9 млн человек.
- 2) В 2011 г. в Республику Бурятия на постоянное место жительства из других стран прибыло 490 человек, выехало в другие страны 82 человека.
- 3) В 2010 г. в России из городов в сельские населённые пункты прибыло 546 582 человека, что на 62 511 человек меньше, чем в 2009 г.
- 4) По данным Всероссийской переписи населения 2010 г., численность женщин превышала численность мужчин на 10,8 млн человек, или на 16,2%.
- 5) В 2010 г. население России проживало в 2386 городских населённых пунктах (городах и посёлках городского типа) и 134 тыс. сельских населённых пунктах.

22. Какое утверждение, характеризующее миграции населения в России в 2010–2012 гг., верно?

**Общие итоги миграции населения в России в 2010 г. и в 2012 г. (человек)**

	Число прибывших		Число выбывших	
	2010 г.	2012 г.	2010 г.	2012 г.
<i>Миграция в пределах России:</i>	1 910 648	3 778 462	1 910 648	3 778 462
внутрирегиональная	1 035 899	2 023 591	1 035 899	2 023 591
межрегиональная	874 749	1 754 871	874 749	1 754 871
<i>Международная миграция</i>	191 656	417 681	33 578	122 751
Всего:	2 102 304	4 196 143	1 944 226	3 901 213

- 1) В 2010 г. число прибывших в Россию из других стран было больше, чем в 2012 г.
  - 2) В 2010 г. внутрирегиональная миграция была больше, чем в 2012 г.
  - 3) В 2010 г. число выбывших из России в другие страны было больше, чем в 2012 г.
  - 4) В 2010 г. межрегиональная миграция была меньше, чем в 2012 г.
23. Определите миграционный прирост населения в 2012 г. Ответ запишите в виде числа.

	Число прибывших		Число выбывших	
	2010 г.	2012 г.	2010 г.	2012 г.
<i>Миграция в пределах России:</i>	1 910 648	3 778 462	1 910 648	3 778 462
внутрирегиональная	1 035 899	2 023 591	1 035 899	2 023 591
межрегиональная	874 749	1 754 871	874 749	1 754 871
<i>Международная миграция</i>	191 656	417 681	33 578	122 751
Всего:	2 102 304	4 196 143	1 944 226	3 901 213

24. В каких двух из перечисленных регионов России средняя плотность населения наибольшая? Запишите в ответ цифры, под которыми указаны эти регионы.

- 1) Ненецкий АО
- 2) Ленинградская область
- 3) Республика Коми
- 4) Краснодарский край
- 5) Чукотский АО

25. Расположите перечисленные ниже города в порядке увеличения в них численности населения. Запишите в ответ получившуюся последовательность букв.



- А) Майкоп
- Б) Тюмень
- В) Пермь

26. Какие два из перечисленных городов являются центрами сельскохозяйственного машиностроения?

- 1) Тверь
- 2) Рязань
- 3) Петрозаводск
- 4) Ростов-на-Дону
- 5) Якутск

27. С территории какого государства отправилась экспедиция к морю Росса? Запишите в ответ название этого государства.

#### Экспедиция к морю Росса.

В январе 2010 года из порта города Мельбурна отправилась экспедиция в составе трёх кораблей основной задачей, которой было комплексное изучение акватории моря Росса, располагающегося недалеко от побережья Антарктиды. Экспедиция проходила в течении 55 дней и уже в начале марта 2010 года вернулась обратно в порт города Мельбурн. В рамках экспедиции учёные проводили океанографические и гидрометеорологические исследования в пределах антарктического и субантарктического климатических поясов.

28. Какие типы воздушных масс формируют климат территории, в пределах которой проводилась экспедиция?

29. Объясните, почему для экспедиции был выбран период с января по начало марта?

30. Определите регион России по его краткому описанию.

Особенностью ЭГП этой области является наличие выхода к государственной границе Российской Федерации с тремя европейскими странами. Более трети территории области занимают леса, другой особенностью природы является обилие озёр. Полезными ископаемыми область небогата: имеются залежи торфа и строительных материалов. Основные отрасли промышленности — машиностроение, деревообрабатывающая, лёгкая и пищевая промышленность. В сельском хозяйстве преобладает молочное животноводство; растениеводство специализируется на производстве кормовых культур.

Ответ: \_\_\_\_\_ область.

### ПЛАН ИТОГОВОЙ КОНТРОЛЬНОЙ РАБОТЫ ПО ГЕОГРАФИИ В ФОРМАТЕ ГИА

Работа состоит из 30 заданий: заданий базового уровня сложности 15, повышенного — 13, высокого — 2.

Заданий с кратким ответом — 27, с развернутым ответом — 3.

Обозначение уровня сложности задания: Б — базовый, П — повышенный, В — высокий.

Контролируемые предметные результаты ФК ГОС / предметные результаты ФГОС	Уровень сложности задания	Максимальный балл за выполнение задания
<b>Задание 1.</b> Формирование представлений о географии, её роли в освоении планеты человеком, о географических знаниях как компоненте научной картины мира/ формирование представлений и основополагающих теоретических знаний об основных этапах географического освоения Земли	Б	1
<b>Задание 2.</b> Формирование представлений и	Б	1

основополагающих теоретических знаний об особенностях природы, жизни, культуры и хозяйственной деятельности людей, экологических проблемах на разных материках и в отдельных странах		
<b>Задание 3.</b> Формирование представлений и основополагающих теоретических знаний об особенностях природы на разных материках и в отдельных странах	П	1
<b>Задание 4.</b> Формирование представлений и основополагающих теоретических знаний об особенностях природы, жизни, культуры и хозяйственной деятельности людей, экологических проблемах на разных материках и в отдельных странах / овладение основными навыками нахождения, использования и презентации географической информации	Б	1
<b>Задание 5.</b> Формирование умений и навыков использования разнообразных географических знаний в повседневной жизни для объяснения и оценки явлений и процессов	Б	1
<b>Задание 6.</b> Формирование представлений и основополагающих теоретических знаний о целостности и неоднородности Земли как планеты людей в пространстве и во времени	Б	1
<b>Задание 7.</b> Овладение основами картографической грамотности и использования географической карты как одного из языков международного общения	П	1
<b>Задание 8.</b> Формирование умений и навыков использования разнообразных географических знаний в повседневной жизни для объяснения и оценки явлений и процессов	Б	1
<b>Задание 9.</b> Овладение основами картографической грамотности и использования географической карты как одного из языков международного общения	Б	1
<b>Задание 10.</b> Овладение основами картографической грамотности и использования географической карты как одного из языков международного общения	Б	1
<b>Задание 11.</b> Овладение основами картографической грамотности и использования географической карты как одного из языков международного общения	В	1
<b>Задание 12.</b> Формирование умений и навыков использования разнообразных географических знаний в повседневной жизни для объяснения и оценки явлений и процессов, самостоятельного оценивания уровня безопасности окружающей среды, адаптации к условиям территории проживания	П	2
<b>Задание 13.</b> Формирование представлений и основополагающих теоретических знаний о целостности и неоднородности Земли как планеты людей в пространстве и во времени, об основных этапах её географического освоения / формирование умений и навыков использования разнообразных географических знаний в	Б	1

повседневной жизни для объяснения и оценки явлений и процессов		
<b>Задание 14.</b> Формирование умений и навыков использования разнообразных географических знаний в повседневной жизни для уровня безопасности окружающей среды, адаптации к условиям территории проживания, соблюдения мер безопасности в случае природных стихийных бедствий и техногенных катастроф	Б	1
<b>Задание 15.</b> Формирование представлений об особенностях деятельности людей, ведущей к возникновению и развитию или решению экологических проблем на различных территориях и акваториях, умений и навыков безопасного и экологически целесообразного поведения в окружающей среде	П	1
<b>Задание 16.</b> Овладение основными навыками нахождения, использования и презентации географической информации	П	1
<b>Задание 17.</b> Формирование умений и навыков использования разнообразных географических знаний в повседневной жизни для объяснения и оценки явлений и процессов	П	1
<b>Задание 18.</b> Формирование представлений и основополагающих теоретических знаний о целостности и неоднородности Земли как планеты людей в пространстве и во времени	П	1
<b>Задание 19.</b> Формирование умений и навыков использования разнообразных географических знаний в повседневной жизни для объяснения и оценки явлений и процессов / формирование первичных компетенций использования территориального подхода как основы географического мышления для осознания своего места в целостном, многообразном и быстро изменяющемся мире и адекватной ориентации в нём	П	1
<b>Задание 20.</b> Формирование представлений и основополагающих теоретических знаний о целостности и неоднородности Земли как планеты людей в пространстве и во времени, об особенностях природы, жизни, культуры и хозяйственной деятельности людей, экологических проблемах на разных материках и в отдельных странах	Б	1
<b>Задание 21.</b> Формирование представлений и основополагающих теоретических знаний о целостности и неоднородности Земли как планеты людей в пространстве и во времени	П	1
<b>Задание 22.</b> Овладение основными навыками нахождения, использования и презентации географической информации	Б	1
<b>Задание 23.</b> Формирование представлений и основополагающих теоретических знаний о целостности и неоднородности Земли как планеты людей в пространстве и во времени	П	1

<b>Задание 24.</b> Формирование представлений и основополагающих теоретических знаний об особенностях природы, жизни, культуры и хозяйственной деятельности людей, экологических проблемах на разных материках и в отдельных странах	Б	1
<b>Задание 25.</b> Овладение основами картографической грамотности и использования географической карты как одного из языков международного общения	П	1
<b>Задание 26.</b> Формирование представлений и основополагающих теоретических знаний об особенностях природы, жизни, культуры и хозяйственной деятельности людей, экологических проблемах на разных материках и в отдельных странах	П	1
<b>Задание 27.</b> Овладение основами картографической грамотности и использования географической карты как одного из языков международного общения	Б	1
<b>Задание 28.</b> Формирование представлений и основополагающих теоретических знаний о целостности и неоднородности Земли как планеты людей в пространстве и во времени, Формирование представлений и основополагающих теоретических знаний об особенностях природы, жизни, культуры и хозяйственной деятельности людей, экологических проблемах на разных материках и в отдельных странах Овладение основными навыками нахождения, использования и презентации географической информации	Б	1
<b>Задание 29.</b> Формирование умений и навыков использования разнообразных географических знаний в повседневной жизни для объяснения и оценки явлений и процессов, самостоятельного оценивания уровня безопасности окружающей среды, адаптации к условиям территории проживания, соблюдения мер безопасности в случае природных стихийных бедствий и техногенных катастроф	В	1
<b>Задание 30.</b> Формирование представлений и основополагающих теоретических знаний о целостности и неоднородности Земли как планеты людей в пространстве и во времени	П	1

### ШКАЛА ПЕРЕВОДА ОТМЕТОК

Отметка по пятибалльной шкале	«2»	«3»	«4»	«5»
Общий балл	0—11	12—18	19—25	26—31
Процент учащихся	9,6%	30%	44,7%	15,7%