


<p>«РАССМОТРЕНО» на заседании МО протокол №1 от «20»08. 2020г руководители: <u>Г.В. Бакрова</u> <u>И.А. Младогорова</u> <u>А.И. Хумторева</u></p>	<p>«ПРОВЕРЕНО» заместитель директора по УВР <u>Р.Р.</u> / Н.Н.Рачейская «20»08. 2020г</p>	<p>«УТВЕРЖДАЮ» директор ГБОУ СОШ №3 г.о. Чапаевск <u>Чочеткова</u> / Е.А.Кочеткова приказ №28-од от «20»08. 2020</p> 
---	---	--

**ИТОГОВАЯ КОНТРОЛЬНАЯ РАБОТА
ПО ГЕОГРАФИИ
ЗА 8 КЛАСС
1 вариант**

1. Укажите крайнюю северную материковую точку России

1) мыс Челюскин; 2) Мыс Диксон; 3) Мыс Флигели; 4) Мыс Лопатка.

2. С какой страной Россия не имеет сухопутных границ:

1) Украина; 2) Белоруссия; 3) Армения; 4) Азербайджан.

3. Выявите, какое время показывают часы в Москве (II часовой пояс), если известно, что в г. Норильске (VI часовой пояс) в данный момент 20 ч.

1) 16 ч.; 2) 24 ч.; 3) 2 ч.; 4) 17 ч.

4. Обширная область земной коры, обладающая устойчивостью, это –

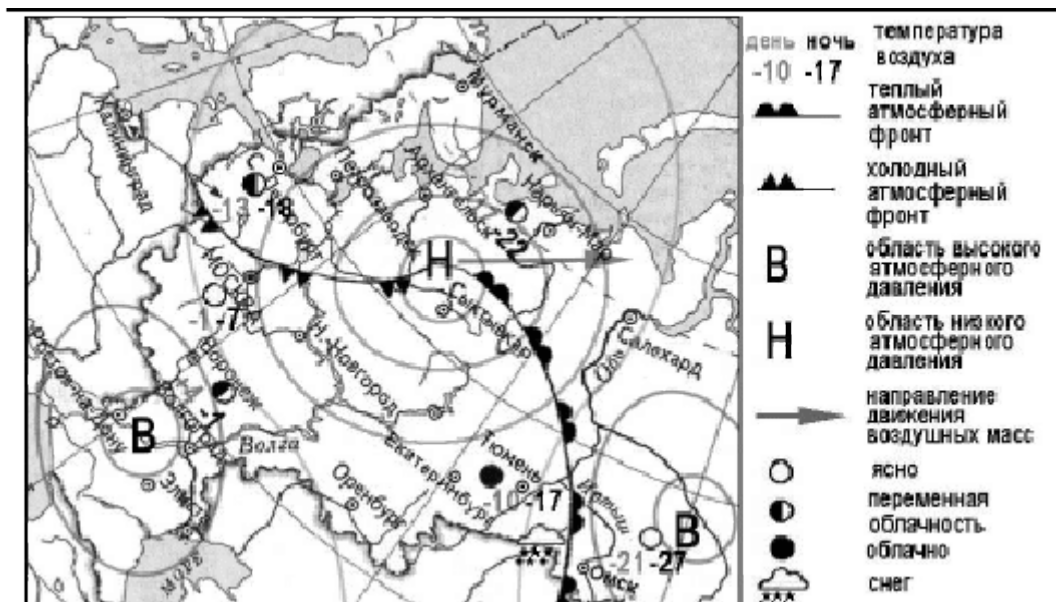
1) Платформа; 2) Горст; 3) Щит; 4) Морена.

5. Западная Сибирь, Волго-Уральский район, Европейский Север, шельф Сахалина - это крупные ресурсные районы. Определите, запасы какого полезного ископаемого здесь сосредоточены

1) угля; 2) нефти и газа; 3) железных руд; 4) руд цветных металлов

6. Определите, какой из типов климата характеризуется следующим набором свойств: годовая амплитуда температур 50-60 °С, небольшая (0,2-0,3м) высота снежного покрова, господство антициклональных типов погоды?

1) морской; 3) умеренно-континентальный;
2) континентальный; 4) резко континентальный.



7. Какой из перечисленных городов, показанных на карте, находится в зоне действия антициклона?

- 1) Архангельск; 2) Сыктывкар; 3) Ростов-на-Дону; 4) Нижний Новгород

8. Карта погоды составлена на 17 января. В каком из перечисленных городов, показанных на карте, на следующий день вероятно существенное похолодание?

- 1) Москва 2) Омск 3) Тюмень 4) Элиста

9. Определите, какие из перечисленных рек относятся к бассейну Северного Ледовитого океана?

- 1) Дон, Кубань; 2) Волга, Терек, Урал; 3) Амур; 4) Лена, Енисей, Обь.

10. Заполненное водой крупное естественное понижение земной поверхности – это:

- 1) болото 2) река 3) водохранилище 4) озеро

11. Амур, Буряя, Зея относятся к рекам с:

- 1) весенним половодьем, 3) летним половодьем,
2) паводочным режимом, 4) равномерным стоком.

12. Процесс разрушения почвы водой и ветром называется:

- 1) Агротехникой 2) Мелиорацией 3) Эрозией 4) Рекультивацией

13. Какая из перечисленных природных зон занимает наибольшую площадь в России?

- 1) лесотундра 2) тундра 3) тайга 4) степь

14. Группа студентов из Ростова-на-Дону занимается изучением экосистем крупных рек. Какой из перечисленных заповедников им необходимо посетить для изучения экосистем дельты одной из крупнейших рек Сибири?

- 1) Усть-Ленский 3) Печоро-Илычский
2) Тебердинский 4) Окский

15. Для зоны тундр характерны животные (выберите двоих):

- 1) песец 2) белый медведь, 3) лемминг, 4) бурый медведь, 5) лось.

16. Воссоздайте правильную последовательность почвенных горизонтов от поверхности вглубь земли?

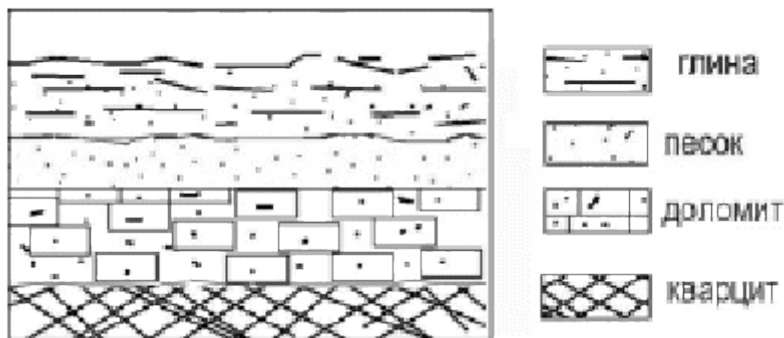
- 1) материнская порода 2) гумусовый 3) вымывания 4) вмывания

17. Какой зональный тип почв формируется под хвойными лесами в условиях избыточного увлажнения и умеренно-теплого лета?

18. Во время экскурсии учащиеся сделали схематическую зарисовку залегания горных пород на обрыве у берега реки.

Расположите показанные на рисунке слои горных пород в порядке **возрастания** их возраста (от самого молодого до самого старого).

Запишите в таблицу получившуюся последовательность букв.



- А) глина
- Б) кварцит
- В) песок

1

2

3

19. Перечислите все известные вам причины большого количества озер в Карелии и на Кольском полуострове. (Дать развернутый ответ)

Итоговая контрольная работа по географии за 8 класс

2 вариант

1. Укажите крайнюю восточную материковую точку России

- 1) Мыс Челюскин; 2) Мыс Дежнева; 3) Гора Базардюзю; 4) Мыс Флигели

2. Самая короткая граница России с государством:

- 1) Грузия; 2) КНДР; 3) Азербайджан; 4) Китай.

3. Выявите, какое время показывают часы в Хабаровске (IX часовой пояс), если известно, что в г. Челябинске (IV часовой пояс) в данный момент 7 ч.

- 1) 16 ч.; 2) 24 ч.; 3) 12 ч.; 4) 13ч.

4. Участок древней платформы, где кристаллический фундамент выходит на поверхность земли это –

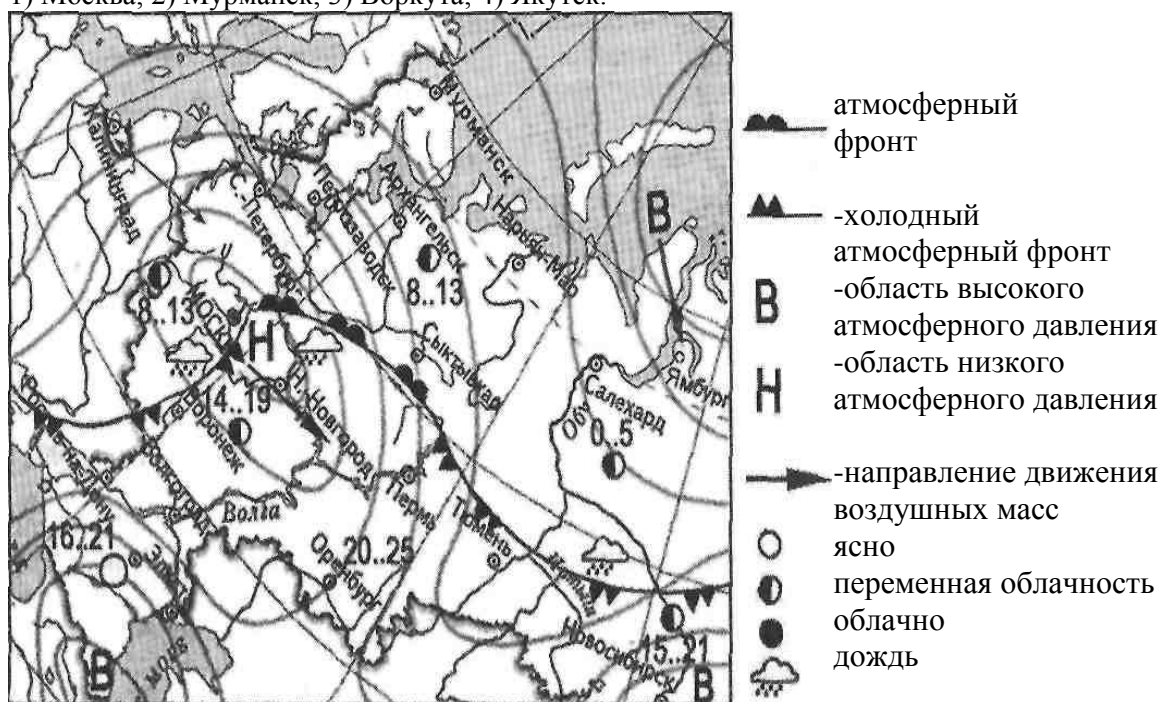
- 1) Щит, 2) Горст, 3) Грабен, 4) Морена

5. Укажите, какой из природных районов России наиболее обеспечен гидроэнергетическими ресурсами:

- 1) Восточно-Европейская равнина; 3) Западная Сибирь;
2) Средняя и Северо-Восточная Сибирь; 4) Дальний Восток.

6. Укажите, какой из перечисленных населенных пунктов имеет среднеянварскую температуру воздуха -24°C

1) Москва; 2) Мурманск; 3) Воркута; 4) Якутск.



7. Какой из перечисленных городов, показанных на карте, находится в зоне действия антициклона?

1) Москва; 2) Нижний Новгород; 3) Новосибирск; 4) Санкт-Петербург.

8. Карта погоды составлена на 13 мая. В каком из перечисленных городов, показанных на карте, на следующий день вероятно существенное похолодание?

1) Воронеж; 2) Сыктывкар; 3) Москва; 4) Санкт-Петербург.

9. Определите, какие из перечисленных рек относятся к бассейну Атлантического океана

1) Дон, Кубань; 2) Волга, Терек, Урал; 3) Амур; 4) Лена, Енисей, Обь

10. Избыточно увлажнённый участок суши с влаголюбивой растительностью – это:

1) водохранилище, 2) река, 3) болото, 4) озеро.

11. Ежегодно повторяющийся подъём уровня воды в реке – это:

1) паводок, 2) режим, 3) межень, 4) половодье.

12. В чём причина массового развития оврагов в Черноземье?

1) вырубка лесов; 3) распашка земель;
 2) строительство дорог; 4) осушение болот.

13. Какой из перечисленных типов почв характерен для природной зоны тайги России:

1) подзолистые, 2) серые лесные, 3) каштановые, 4) черноземы.

14. Группа туристов из США хочет своими глазами увидеть природу сибирской тайги и посмотреть окрестности уникального озера Байкал. Какой из перечисленных заповедников им необходимо посетить?

1) Тунгусский; 2) Баргузинский; 3) Буреинский; 4) Дагестанский.

15. Растительный мир зоны тундр в основном представлен следующими растениями (выберите два):

1) кустарничками; 3) лиственными деревьям 5) травами;

2) мхами; 4) хвойными деревьями

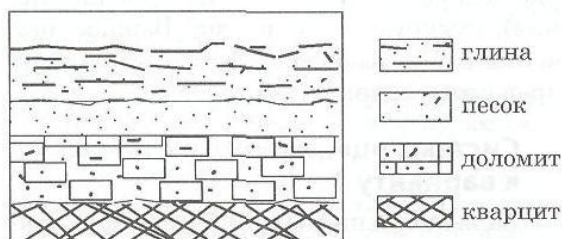
16. Перечислите правильный порядок смены типов почв с севера на юг:

1) каштановые; 2) дерно-подзолистые; 3) тундрово-глеевые; 4) подзолистые.

17. В одной из природных зон растения имеют следующие особенности: стелющиеся и карликовые формы, многолетний цикл развития, преобладают мхи и лишайники.

Определите природную зону, запишите её название.

18. Во время экскурсии учащиеся сделали схематическую зарисовку залегания горных пород на обрыве у берега реки:



Расположите показанные на рисунке слои горных пород в порядке возрастания их возраста (от самого молодого до самого старого).

Запишите в таблицу получившуюся последовательность букв.

А) глина; Б) кварцит; В) песок.

1

2

3

19. Какие факторы в наибольшей степени затрудняет добычу нефти и газа в Западной Сибири, приведите как можно больше известных вам факторов. (Дать развернутый ответ)

СПЕЦИФИКАЦИЯ

итоговой проверочной работы по географии за курс 8 класса школы.

1. Назначение КИМ итоговой контрольной работы.

Контрольные измерительные материалы позволяют установить уровень освоения восьмиклассниками Федерального компонента государственного стандарта основного общего образования по географии 8 класса.

2. Документы, определяющие содержание КИМ.

Содержание итоговой работы определяется на основе документов:

- Федеральный компонент государственного стандарта основного общего образования (приказ Минобрнауки России от 05.03.2004 №1089)
- Программа Домогацких Е.М. (Программа курсов «География» для 5-9 классов. - М.: Русское слово, 2012)

3. Подходы к отбору содержания, разработке структуры КИМ

Отбор содержания, подлежащего проверке в итоговой работе осуществляется в соответствии с разделом «Обязательный минимум содержания основных образовательных программ» Федерального компонента государственных стандартов основного общего образования. В каждый вариант включены задания, проверяющие уровень знания содержания всех основных разделов

курса Физической географии России и выполнение основных требования к уровню подготовки восьмиклассников.

4. Структура проверочной работы.

Работа состоит из 19 заданий. Задания проверяют знания, составляющие основу географической грамотности, а также способность применять знания и умения в контекстах, соответствующих основным разделам курса. Работа содержит 14 заданий с выбором одного верного ответа из четырех предложенных, 1 задания с выбором двух правильных ответов из 5, 1 задание с кратким ответом, 2 задания на определение правильного порядка географического явления, 1 задание с развернутым ответом, в которых требуется найти причинно-следственные связи данного явления.

Распределение заданий проверочной работы по частям работы.

Части работы	Число заданий	Максимальный первичный балл	Тип заданий.
1			
Часть I	14 простых	14	Выбор одного правильного ответа из 4.
2			
Часть II	4 средней сложности	6	Выбор двух правильных ответов из 5. Дать краткий ответ. Определить правильные порядок географического явления.
3			
Часть III	1 сложное	3	Найти причинно-следственные связи заданного явления природы.

5. Распределение заданий проверочной работы по содержанию и видам учебной деятельности.

Содержание проверочной работы можно разделить на 6 блоков обязательного минимума содержания образования.

Первый блок включает задания №1-3, по теме «Россия на карте мира». Второй – задания №4, 5, 18 по теме «Геологическое строение и рельеф». Третий – задания №6-8 по теме «Климат России». Четвертый – задания №9, 10, 11, 19 по теме «Внутренние воды». Пятый – задания №12, 16, 17 по теме «Почвы». Шестой – задания №13-15, по теме «Природные зоны».

Проверочная работа предусматривает разные виды учебной деятельности. Задания I части (1-14 и 16) позволяют проверить освоение наиболее значимого содержания: знание фактов и закономерностей по данным темам, элементарных причинно-следственных связей, сформированность простейших географических умений и пространственных представлений. Во II части представлены задания (15, 17, 18), в которых необходимо сделать множественный выбор. Они предполагают более глубокое знание фактов и сформированность пространственных представлений о конкретных территориях. Сложное задание III части (19) направлено на проверку умения выявлять причинно-следственные связи.

Распределение заданий по содержанию и видам учебной деятельности.

Воспроизведение знаний
Применение знаний в знакомой ситуации

Применение знаний в измененной ситуации

	Итого
Россия на карте мира.	2 (№1, №2) 1 (№3) 3
Геологическое строение и рельеф	2 (№4) 1 (№5) 1 (№18) 3
Климат России	- 3 (№6, №7, №8) - 3
Внутренние воды	1 (№10) 2 (№9, №11) 1 (№19) 4
Почвы	1 (№12) 2 (№16, №17) 3
Природные зоны	2 (№13, №15) 1 (№14) 3

7. Распределение заданий проверочной работы по уровню сложности.

Работа включает в себя 74% простых заданий, 21% средней сложности и 5% сложных.

8. Время выполнения работы.

На выполнение проверочной работы отводится 45 мину.

9. Число вариантов в работе.

Подготовлено два варианта, в которых даны однотипные задания на проверку одинаковых знаний, умений и тем курса.

Ключ:

Вариант 2.

- 1.1);
- 2.3);
- 3.1);
- 4.1);
- 5.2);
- 6.4);
- 7.3);
- 8.1);
- 9.4);
- 10.4);

11.3);
 12.3);
 13.3);
 14.1);
 15.1)3);
 16.2)3)4)1); 17.Подзолистые; 18.АВБ 19.Избыточное увлажнение, естественные природные углубления.
 1.2);
 2.2);
 3.3);
 4.1);
 5.3);
 6.3);
 7.3);
 8.1);
 9.1);
 10.3);
 11.4);
 12.3);
 13.1);
 14.2);
 15.1)2);
 16.3)4)2)1);
 17.Тундра;
 18АВБ;
 19. Суровый климат, болота.

10. Система оценивания отдельных заданий и работы в целом.

За каждый правильный ответ первой части (№1-14) ставится 1 балл. За правильное выполнение каждого из заданий II части, №15, 17 – 1 балл, №16, 18 – 2 балла. За правильно названную причину в 19 вопросе (III часть) – 1 балл, всего 3 балла. Максимальный балл за работу – 23 балла. «3» получает работа с 7-11, «4» - с 12-17, «5» - с 18-23 баллами.

Перечень проверяемых требований стандарта

Проверяемое требование
Тип задания
Количество ответов
Время выполнения задания.
1
Знать/понимать
Выбор
4
2 мин.
2
Знать/понимать
Выбор
4
2 мин.
3
Уметь
Выбор
4
2 мин.

4

Знать/понимать

Выбор

4

2 мин.

5

Уметь

Выбор

4

2 мин.

6

Уметь

Выбор

4

2 мин.

7

Уметь

Выбор

4

2 мин.

8

Уметь

Выбор

4

2 мин.

9

Уметь

Выбор

4

2 мин.

10

Знать/понимать

Выбор

4

2 мин.

11

Уметь

Выбор

4

2 мин.

12

Знать/понимать

Выбор

4

2 мин.

13

Знать/понимать

Выбор

4

2 мин.

14

Уметь

Выбор

4

2 мин.

15

Знать/понимать

Выбор

5

2 мин.

16

Уметь

Определить правильный порядок географического явления.

4

3 мин.

17

Уметь

Дать краткий ответ

-

2 мин.

18

Использовать приобретенные знания и умения в практической деятельности и повседневной жизни

Определить правильный порядок географического явления.

3

3 мин.

19

Использовать приобретенные знания и умения в практической деятельности и повседневной жизни

Найти причинно-следственные связи заданного явления природы.

-

5