

государственное бюджетное общеобразовательное учреждение Самарской области средняя общеобразовательная школа №3 городского округа Чапаевск Самарской области

«РАССМОТРЕНО» на заседании МО протокол №1 от «20»08. 2020г руководители: <u>Л.О. Осипкина</u> <u>И.А. Майорова</u> <u>А.В. Бонда</u> <u>А.И. Курдюкова</u>	«ПРОВЕРЕНО» заместитель директора по УВР <u>[подпись]</u> Н.Н. Рачейская «20»08. 2020г	«УТВЕРЖДАЮ» директор ГБОУ СОШ №3 г.о. Чапаевск <u>[подпись]</u> /Е.А.Кочеткова приказ №28-од от «20»08. 2020
---	---	---

**ИТОГОВАЯ КОНТРОЛЬНАЯ РАБОТА
ПО ОКРУЖАЮЩЕМУ МИРУ**

4 класс

Часть 1

- 1) Внимательно рассмотри рисунок, на котором изображены предметы на рабочем столе. Ножницы могут быть изготовлены из металла. Они отмечены на рисунке стрелкой с соответствующей надписью.

Какие предметы или детали среди изображённых на рисунке могут быть сделаны из пластика, а какие – из бумаги?

Укажи на рисунке стрелкой любой предмет (деталь) из пластика и любой предмет (деталь) из бумаги. Подпиши название соответствующего материала рядом с каждой стрелкой.



- 2) На интернет-сайтах погоды можно встретить подобные таблицы. Внимательно изучи прогноз погоды на трое суток.

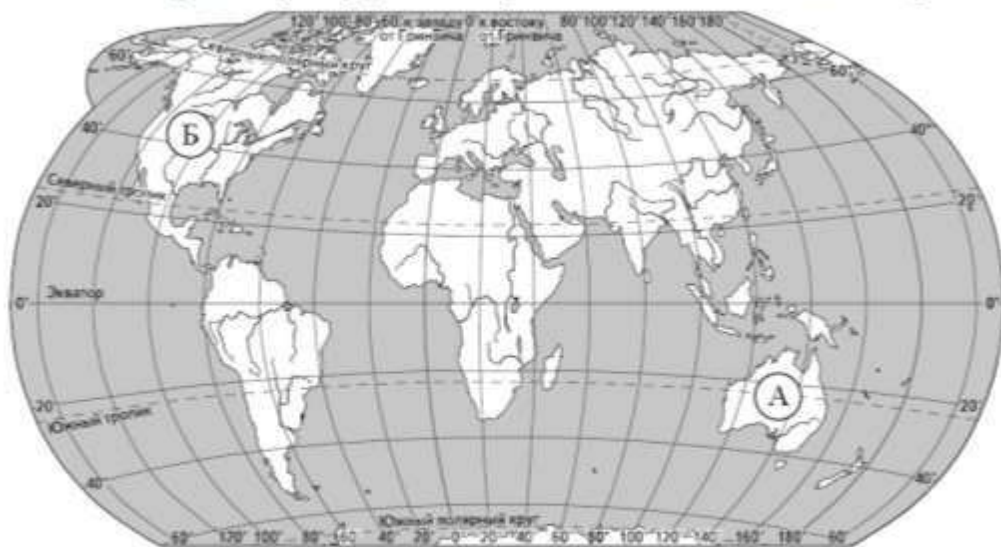
	Понедельник, 20 июля				Вторник, 21 июля				Среда, 22 июля			
	Ночь	Утро	День	Вечер	Ночь	Утро	День	Вечер	Ночь	Утро	День	Вечер
Облачность и атмосферные осадки												
Температура воздуха, °С	26	28	29	27	26	28	28	27	26	27	29	29
Ветер												
	В	В	СВ	СВ	В	В	В	В	СВ	В	В	В
Влажность воздуха, %	78	70	62	70	79	72	67	78	78	75	72	73

Выбери верные утверждения об ожидаемой погоде на эти трое суток и запиши в строку ответа их номера.

- 1) В понедельник днём будет облачно, ожидается дождь.
- 2) Температура воздуха во вторник не превысит 27 °С.
- 3) В течение трёх суток будет дуть восточный либо северо-восточный ветер.
- 4) В среду влажность воздуха ожидается выше 70%.

Ответ: _____

- 3) Внимательно рассмотри карту. На ней буквами А и Б отмечены два материка.



3.1. Запиши название каждого материка в отведённое для этого поле.

Название материка (А):

Название материка (Б):

3.2. На следующей странице представлены изображения *эвкалипта*, *сосны*, *белоголового орлана* и *коалы*. Запиши на строчках ниже название каждого из этих растений и животных рядом с номером фотографии, на которой оно изображено.

1) _____ 2) _____

3) _____ 4) _____

3.3. Какие из этих растений и животных обитают в естественной среде (не в ботаническом саду или зоопарке) на материке А, а какие – на материке Б? Запиши **номера**, под которыми указаны эти растения и животные, в отведённое для этого поле после буквы соответствующего материка.

Номера животных/растений (А): _____

Номера животных/растений (Б): _____



1)



2)



3)



4)

- 4) Если правильно подобрать к началу каждой фразы из первого столбца продолжение фразы из второго столбца, то получится правило, помогающее человеку сохранить здоровье и жизнь. Составь два правила из приведённых частей фраз: для этого к каждой позиции первого столбца подбери соответствующую позицию из второго столбца.

Начало фразы

Продолжение фразы

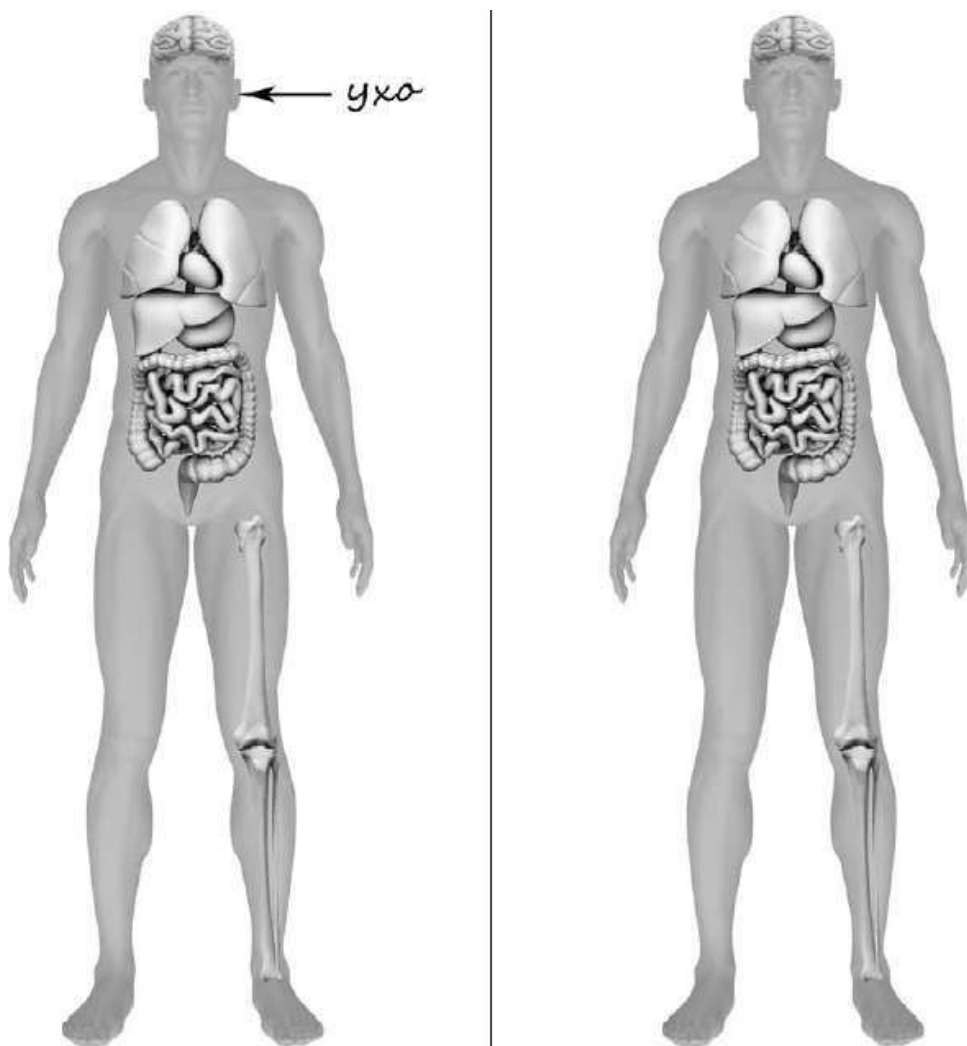
- | | |
|---|---|
| <p>А) Чтобы сохранить ноги сухими, выходя на улицу в холодную сырую погоду,</p> <p>Б) Чтобы избежать кишечной инфекции,</p> | <p>1) употребляй только предназначенную для питья воду.</p> <p>2) надень тёплую одежду.</p> <p>3) надень непромокаемую обувь.</p> |
|---|---|

Запиши в таблицу выбранные цифры под соответствующими буквами.

Ответ:

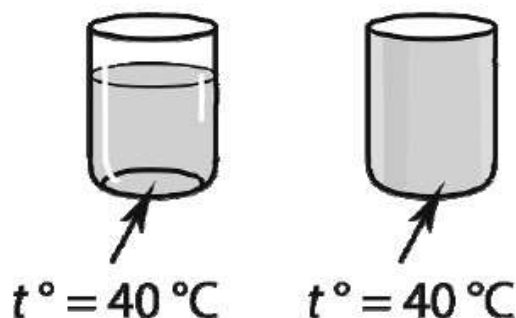
Начало фразы	А	Б
Продолжение фразы		

- 5) Рассмотрни изображение человека. Так же, как на примере слева отмечено ухо, на изображении справа покажи стрелками и подпиши ладонь, бедро и кишечник человека.



6

Анатолий проводил наблюдения за растворением веществ в разных условиях. Чтобы выяснить, влияет ли прозрачность сосуда на скорость растворения сахара в нём, он взял два одинаковых сосуда ёмкостью 200 мл, но один из них был из прозрачного стекла, а другой – из матового. Наполнив их водой одинаковой температуры, он опустил в каждый по одному кусочку сахара. Сосуды Анатолий поставил на стол и стал наблюдать за растворением сахара. Через одинаковое непродолжительное время сахар в обоих сосудах растворился.



6.1. Сравни условия, которые были в стаканах в описанном эксперименте. Подчеркни в каждой строке одно из выделенных слов.

Сосуды с водой:

одинаковые / различные

Количество сахара:

одинаковое / различное

6.2. По результатам эксперимента сделай вывод о том, влияет ли прозрачность сосуда на скорость растворения сахара.

Ответ: _____

6.3. Если бы Анатолий захотел выяснить, влияет ли состояние сахара (в виде сахарного песка или кусочков сахара) на продолжительность его растворения в воде, с помощью какого эксперимента он мог бы это сделать? Опиши этот эксперимент.

Ответ: _____

Часть 2

При выполнении заданий 7–10 последовательно отвечай на каждый из представленных вопросов. Ответы записывай чётко и разборчиво, соблюдая нормы речи.

- 7) Внимательно рассмотри знаки, которые можно встретить соответственно на улице, в парке и на этикетке одежды.

Как ты думаешь, какое правило отражает каждый из этих знаков? Напиши эти правила.



1)



2)



3)

Правило 1: _____

Правило 2: _____

Правило 3: _____

- 8) На фотографиях изображены предметы, с которыми работают представители определённых профессий.

Выбери одну из фотографий и запиши букву, под которой она приведена. Представители какой профессии работают с изображённым(-и) на выбранной фотографии предметом(-ами)? Если ты знаешь много профессий, представители которых работают с выбранным(-и) тобой предметом(-ами), назови любую из них. Какую работу выполняют люди этой профессии? Чем работа людей этой профессии полезна обществу?

А)



Б)



В)



Выбранная фотография:

Ответ: _____

9 Как ты думаешь, зачем издают газеты и журналы? (Напиши ответ объёмом до пяти предложений.)

Ответ: _____

10 10.1. Запиши название региона: республики, или области, или края, или автономного округа, в котором ты живёшь.

Ответ: _____

10.2. Как называется главный город твоего региона?

Ответ: _____

10.3. Производством каких товаров или продуктов известен твой регион?

Ответ: _____

Какие растения могут встретиться в природе твоего региона (назови не менее трёх растений)? Опиши одно из этих растений. Как это растение используется людьми?

Ответ: _____

Структура варианта проверочной работы

Вариант проверочной работы состоит из двух частей, которые различаются по содержанию и количеству заданий.

Часть 1 содержит 6 заданий: 2 задания, предполагающие выделение определенных элементов на приведенных изображениях; 3 задания с кратким ответом (в виде набора цифр, слова или сочетания слов) и 1 задание с развернутым ответом.

Часть 2 содержит 4 задания с развернутым ответом.

Распределение заданий варианта проверочной работы по содержанию, проверяемым умениям и видам деятельности

Задания части 1 проверочной работы и направлены прежде всего на выявление уровня владения обучающимися начальными сведениями о сущности и особенностях природных объектов, процессов и явлений, об элементарных нормах здоровьесберегающего поведения в природной и социальной среде, а также на освоение умений анализировать информацию, представленную в разных формах.

Задание 1 проверяет умение анализировать изображение и узнавать объекты, с которыми обучающиеся встречались в повседневной жизни или при изучении учебных предметов, выявлять их существенные свойства.

Основой задания 2 является таблица с прогнозом погоды на 3 дня, содержащая часто употребляемые на информационных ресурсах и в СМИ условные обозначения. Задание 2 проверяет умение понимать информацию, представленную разными способами (словесно, знаково-символическими средствами и т.п.).

Основой задания 3 является карта материков Земли и изображения животных и растений. Требуется назвать отмеченные буквами материки и определить, какие из приведенных в задании животных и растений обитают в естественной среде на каждом из этих материков. Задание проверяет овладение логическими универсальными действиями.

Задание 4 направлено на проверку освоения элементарных норм здоровьесберегающего поведения в природной и социальной среде.

В задании 5 на основе предложенной для анализа модели проверяется овладение начальными сведениями о строении тела человека (умение распознать конкретные части тела и органы).

Задание 6 связано с элементарными способами изучения природы – его основой является описание реального эксперимента. Первая часть задания проверяет умение обучающихся вычлнять из текста описания информацию, представленную в явном виде, сравнивать описанные в тексте объекты, процессы. Вторая часть задания требует сделать вывод на основе проведенного опыта. Третья часть задания проверяет умение проводить аналогии строить рассуждения. Вторая и третья части задания предполагают развернутый ответ обучающегося.

Задания части 2 направлены прежде всего на выявление уровня владения обучающимися начальными сведениями о сущности и особенностях социальных объектов, процессов и явлений, об элементарных нормах нравственного, здоровьесберегающего поведения в природной и социальной среде, а также на освоение умения осознанно строить речевое высказывание в соответствии с коммуникативной задачей. Все задания этой части требуют развернутого ответа.

Задание 7 проверяет способность на основе приведенных знаково-символических изображений сформулировать правило поведения.

Задание 8 выявляет уровень сформированности представлений обучающихся о массовых профессиях, понимание социальной значимости труда представителей каждой из них. Задание построено на основе изображений объектов, с которыми работают представители различных профессий. Задание носит альтернативный характер – обучающийся может выбрать одно из трех изображений, назвать соответствующую профессию и ответить на вопросы об этой профессии.

Задание 9 выявляет понимание обучающимися значимости семьи и семейных отношений, образования, государства и его институтов, а также институтов духовной культуры.

В задании 10 проверяются знания обучающихся о родном крае: его главном городе, достопримечательностях, особенностях природы.

Необходимо отметить, что понимание социальных объектов, явлений и процессов, проверяемое заданиями части 2, является основой социализации обучающихся, освоения ими свойственных возрасту базовых социальных ролей, формирования основ гражданской идентичности.

Обобщенный план варианта проверочной работы по окружающему миру

№	Блоки ПООП НОО выпускник научится / получит возможность научиться или проверяемые требования (умения) в соответствии с ФГОС	Макс балл
1	Овладение начальными сведениями о сущности и особенностях объектов, процессов и явлений действительности (природных, социальных, культурных, технических и др.); использование различных способов анализа, передачи информации в соответствии с познавательными задачами; в том числе умение анализировать изображения. узнавать изученные объекты и явления живой и неживой природы; использовать знаково-символические средства для решения задач	2
2	Использование различных способов анализа, организации, передачи и интерпретации информации в соответствии с познавательными задачами; освоение доступных способов изучения природы. использовать знаково-символические средства для решения задач; понимать информацию, представленную разными способами: словесно, в виде таблицы, схемы	2
3(1)	Овладение начальными сведениями о сущности и особенностях объектов, процессов и явлений действительности (природных, социальных, культурных, технических и др.); овладение логическими действиями анализа, синтеза, обобщения, классификации по родовидовым признакам. Использовать готовые модели (глобус, карту, план) для объяснения явлений или описания свойств объектов; обнаруживать простейшие взаимосвязи между живой и неживой природой, взаимосвязи в живой природе	2
3(2)		1
3(3)		3
4	Освоение элементарных норм здоровьесберегающего поведения в природной и социальной среде. Понимать необходимость здорового образа жизни, соблюдения правил безопасного поведения; использовать знания о строении и функционировании организма человека для сохранения и укрепления своего здоровья.	1
5	Овладение начальными сведениями о сущности и особенностях объектов, процессов, явлений действительности; умение анализировать изображения. Узнавать изученные объекты и явления живой и неживой природы; использовать знаково-символические средства, в том числе модели, для решения задач	2
6(1)	Освоение доступных способов изучения природы (наблюдение, измерение, опыт); овладение логическими действиями сравнения, анализа, синтеза, установления аналогий и причинно-следственных связей, построения рассуждений; осознанно строить речевое высказывание в соответствии с задачами коммуникации. вычленять содержащиеся в тексте основные события; сравнивать между собой объекты, описанные в тексте, выделяя 2-3 существенных признака; проводить несложные наблюдения в окружающей среде и ставить опыты, используя простейшее лабораторное оборудование/ создавать и преобразовывать модели и схемы для решения задач	1
6(2)		1
6(3)		2
7	Освоение элементарных правил нравственного поведения в мире природы и людей; использование знаково-символических средств представления информации для создания моделей изучаемых объектов и процессов; осознанно	2

	строить речевое высказывание в соответствии с задачами коммуникации. использовать знаково-символические средства, в том числе модели, для решения задач / выполнять правила безопасного поведения в доме, на улице, природной среде	
8К1	Овладение начальными сведениями о сущности и особенностях объектов, процессов и явлений действительности (социальных); осознанно строить речевое высказывание в соответствии с задачами коммуникации. Оценивать характер взаимоотношений людей в различных социальных группах	1
8К2		1
8К3		1
9	Сформированность уважительного отношения к России, своей семье, культуре нашей страны, её современной жизни; готовность излагать свое мнение и аргументировать свою точку зрения; осознанно строить речевое высказывание в соответствии с задачами коммуникации. Будут сформированы основы гражданской идентичности, своей этнической принадлежности в форме осознания «Я» как члена семьи, представителя народа, гражданина России/ осознавать свою неразрывную связь с разнообразными окружающими социальными группами	2
10	Сформированность уважительного отношения к родному краю; осознанно строить речевое высказывание в соответствии с задачами коммуникации. Будут сформированы основы гражданской идентичности, своей этнической принадлежности в форме осознания «Я» как члена семьи, представителя народа, гражданина России; описывать достопримечательности столицы и родного края	1
		1
		1
		2